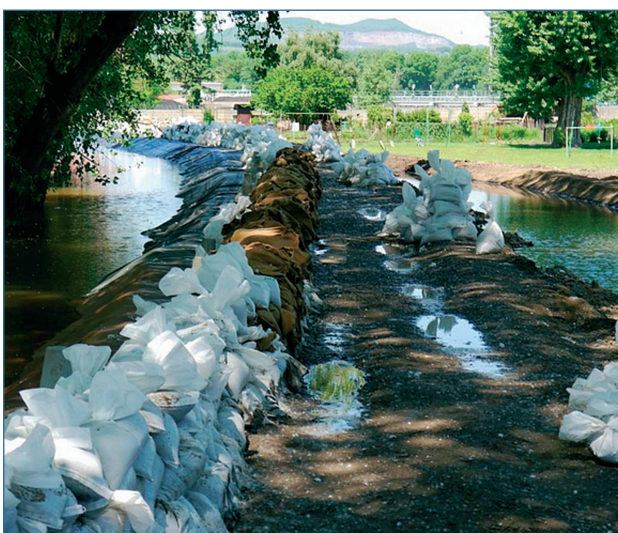


Co dělat při ohrožení povodní

- sledujte vývoj povodňové situace,
- k utěsnění nízko položených oken a dveří si připravte pytle s pískem,
- nakupte si potraviny a balenou vodu na 2-3 dny,
- přestěhujte cenné věci z přízemí do vyššího patra domu,
- zabezpečte chemikálie, jedy a žíraviny, které mohou kontaminovat vodu,
- jste-li majiteli auta, připravte jej k evakuaci nebo ho včas odvezte na bezpečné místo,
- odved'te do bezpečí domácí a hospodářská zvířata,
- upevněte věci, které by mohla voda odnést,
- připravte evakuační zavazadla pro všechny členy rodiny,
- informujte se o způsobu a místě, kam se v případě evakuace přemístíte.



Co dělat po povodni

- nechte si zkontrolovat stav obydlí (statiku a obyvatelnost), rozvody energií, kanalizace a rozvodů vody,
- dle pokynů hygienika zlikvidujte uhynulé zvířectvo, potraviny a polní plodiny zasažené vodou,
- zničený nábytek a věci ukládejte na určené místo k likvidaci,
- dokud nejsou prověřeny zdroje pitné vody, používejte pouze balenou vodu nebo vodu z cisterny,
- základní potraviny, pitnou vodu, ale i další pomoc při odstraňování následků původní hledejte v místě humanitární pomoci, které zřizuje obecní úřad a humanitární organizace,
- informujte se o místech pomoci při obnově postiženého území z důvodu možné finanční pomoci, vyplácení sociálních dávek apod.,
- účastněte se pokud možno likvidace následků povodně,
- důkladně větrejte a vysušte všechny prostory, odstraňte bahno a naplaveniny ze zaplavených prostor a tyto vydezinfikujte,
- zabezpečte vyčištění studní a odčerpání znečištěné vody, zajistěte chemické ošetření vody ve studni a laboratorní prověření její kvality,
- máte-li nemovitost pojištěnou, kontaktujte pojišťovnu k náhradě škody.

**Bez důvodně neriskujte.
Chraňte život a zdraví,
potom majetek!**



**Hasičský záchranný sbor
Moravskoslezského kraje**

Povodně

Jak se připravit
na povodeň a co dělat
po povodni



Hasičský
záchranný sbor
Moravskoslezského kraje
Výškovická 40
700 30 Ostrava-Zábřeh

www.hzsmsk.cz



Všeobecně

Povodně jsou jednou z nejčastějších krizových situací u nás a patří do kategorie přírodních mimořádných událostí.

Povodně vznikají zvýšením hladiny vody, která se následně rozlije mimo své přirozené koryto.



Dělení povodní

Přirozená povodeň je způsobená přírodními jevy. Vzniká z přivalových a regionálních dešťů, táním ledu a sněhu při ledových povodních.

Zvláštní povodeň je způsobená civilizačními vlivy. Vzniká havárií či poruchou vodního díla nebo v důsledku nouzového řešení kritické situace na vodním díle.



Stupně povodňové aktivity

I. stupeň – STAV BDĚLOSTI

Nastává při nebezpečí povodně a zaniká, pominou-li příčiny takového nebezpečí.

Nedochází k rozlivům toku, ani k hmotným škodám na majetku.

II. stupeň – STAV POHOTOVOSTI

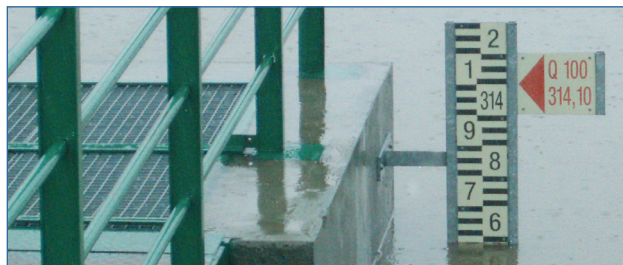
Vyhlašuje příslušný povodňový orgán, přerůstá-li nebezpečí v povodeň. Aktivují se povodňové orgány a další složky povodňové služby k provádění zabezpečovacích prací.

Dochází k prvním rozlivům, které však nepáchají větší škody na majetku.

III. stupeň – STAV OHROŽENÍ

Vyhlašuje příslušný povodňový orgán při bezprostředním nebezpečí nebo při vzniku škod většího rozsahu, ohrožení životů, zdraví a majetků v zaplaveném území. Provádějí se zabezpečovací práce a podle potřeby záchranné práce a evakuace.

Dochází k zaplavování měst a obcí.

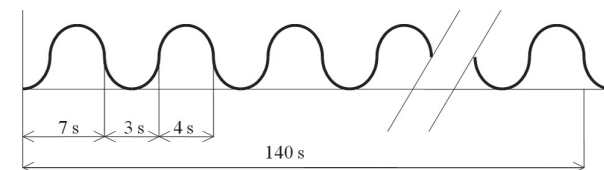


Varování před nebezpečím

V případě ohrožení nebo při vzniku povodní budete varováni signálem

VŠEOBECNÁ VÝSTRAHA

Vyhlašuje se kolísavým tónem sirény po dobu 140 s.



Další informace se dozvíte z hromadných nebo místních informačních prostředků.

U elektronických sirén následuje slovní informace „Nebezpečí zátopové vlny“.

